

Octubre 2019
N° 14

Llamad@s a la Solidaridad



Octubre:

Mes Misionero Extraordinario

Todos los años, la Iglesia celebra el mes de octubre como el Mes Misionero.

El Papa Francisco, nos propone celebrarlo este año 2019, como un **Mes Misionero Extraordinario**, al cumplirse el centenario de la promulgación de la Carta apostólica 'Maximum illud' de Benedicto XV, que significó un nuevo impulso al anuncio misionero del Evangelio.

Además, durante Octubre se celebrará también el **Sínodo sobre la Amazonia: nuevos caminos para la Iglesia y para una ecología integral**.

En el contexto de este mes, también celebramos la fiesta de San Antonio María Claret y todos nos proponemos realizar las **Jornadas Misioneras Claretianas** así como actividades y colectas que expresen nuestra solidaridad con los proyectos misioneros que están recogidos en este boletín.

De antemano nuestro agradecimiento por tu solidaridad, y el recuerdo especial a los voluntarios y voluntarias que realizan esa misión extraordinaria en el cara a cara de cada día.



Para el "éxito" del Mes Misionero el papa nos indica cuatro dimensiones:

- * **El encuentro personal con Jesucristo vivo en su Iglesia:** Eucaristía, Palabra de Dios, oración personal y comunitaria.
- * **Testimonio:** los santos, los mártires de la misión y los confesores de la fe, que son la expresión de las Iglesias esparcidas por todo el mundo.
- * **Formación:** bíblica, catequética, espiritual y teológica sobre la misión ad gentes.
- * **Caridad misionera:** como ayuda material para sostener el inmenso trabajo de evangelización, de la misión ad gentes y de la formación cristiana de las Iglesias más necesitadas.



Por nuestro bautismo somos partícipes de la misión de la Iglesia.

Javier Montón cmf

Proyectos

Así como durante el 2018, el equipo de SOMI San José del Sur propuso reflexionar y actuar en torno a la temática de Género, **este año la propuesta es asumir y abrazar el tema de las Migraciones.**

Consideramos fundamental partir de un posicionamiento que no criminalice ni demonice la Migración. Bien dice el lema: "Migrar no es un delito", aunque sí sea una "consecuencia no deseada" en determinados contextos o situaciones.

En los hechos, la Migración es una situación-realidad cada vez más presente en los cuatro países que conforman nuestra Provincia. Seguramente, ya la detectas en tu colegio, tu parroquia, tu grupo...

La campaña de solidaridad 2019 tiene **coincidencia temática** y por eso, será importante que las comunidades puedan realizar actividades que se conecten con los objetivos concretos del proyecto que proponemos este año:



"SALUD Y EDUCACIÓN PARA NIÑOS Y NIÑAS DESPLAZADOS/AS".

¿Dónde se localiza el proyecto?

El proyecto se localiza en la diócesis de Makurdi, provincia de Benue, NIGERIA.

¿Quiénes lo ejecutarán?

La Diócesis de Makurdi está a cargo del **obispo claretiano Wilfred Anagbe**, quien junto con agentes de pastoral diocesanos y parroquiales serán los encargados de administrar y ejecutar este proyecto.

¿Cuáles son los elementos de contexto?

Los conflictos civiles en África *son muy diversos y obedecen a diferentes motivos*. En el caso de Nigeria, y particularmente en la región donde se desarrolla este proyecto, **el conflicto principal se da entre los pastores fulanis** (nómades, en su mayoría musulmanes y que provienen del Norte) **y los agricultores** (sedentarios, en su mayoría cristianos, localizados en el centro y sur del país).

Básicamente, se trata de un conflicto por el acceso a tierras para la ganadería.

Estos dos grupos mantienen una relación hostil, que incluye mutuos ataques a sus aldeas y habitantes. Luego de estos violentos enfrentamientos, *las aldeas quedan arrasadas y destruidas: sin viviendas ni instituciones* (como escuelas o centros de salud).

Las familias, en tanto, quedan en completa orfandad, abandono y desorientación, teniendo que trasladarse a otros sitios en busca de lo básico para sobrevivir. **La población más vulnerable en estos escenarios son, sin duda, los niños y las niñas.**



¿Cuáles son las principales causas de los desplazamientos?

- **El latifundio** (la compra de grandes extensiones de tierra por parte de granjeros capitalistas) expulsa a los pequeños ganaderos de sus lugares y los hace ir hacia el centro y sur del país en busca de territorios propicios.

- **El cambio climático** hace que los lugares tradicionales de pasturas (donde come el ganado) se hayan transformado: de zonas verdes pasaron a ser casi desiertos, debido a la sequía. Esto motiva que los fulanis ingresen en nuevas zonas, donde predomina la agricultura.

¿Qué cifras nos revelan la gravedad de esta situación?

El conflicto se agudizó a partir de 1999, es decir, **ya tiene 20 años**. Desde entonces, se contabilizan más de **400.000 desplazados**. Entre 2016 y 2018 se produjeron **3641 muertes**, a razón de 3 muertes diarias. El 57 % de estas muertes se produjeron en 2018.

En la diócesis de Makurdi hay alrededor de **100.000 desplazados**, localizados en 4 campamentos.

¿Qué situaciones indeseadas se derivan?

Las principales repercusiones las padecen los niños y niñas, a quienes, aprovechando esta situación de abandono y orfandad, se los utiliza como mano de obra barata de empleos legales e ilegales, son víctimas de trata y explotación sexual infantil, etc. A no pocos los alcanza una muerte temprana y en situación de total indefensión.

¿Qué respuesta quiere dar el proyecto?

El objetivo principal de este proyecto es **asegurar el futuro y bienestar de 12.000 niños y niñas** de la provincia de Benue que han sido desplazados por el conflicto entre pastores y agricultores de la zona. Para ello, se proponen dos estrategias:

- **Rehabilitación y reacondicionamiento de Centros de Salud y Escuelas** a través de fondos destinados directamente a tareas de construcción, ampliación y refacción de estos edificios.

- **Acompañamiento terapéutico a niños y niñas que sufren los traumas de la violencia y los desplazamientos** a través de la puesta en marcha de un equipo interdisciplinario que atenderá a los niños y niñas víctimas de esta situación, ayudándolos en su reinserción escolar y en la continuidad de sus tratamientos de salud.

¿Quiénes son los beneficiarios de este proyecto?

Los beneficiarios directos de este proyecto son **6.500 niñas desplazadas y 5.500 niños desplazados de las áreas de Gwer-Este, Gwer-Oeste, Makurdi y Guma**, áreas de gobierno local de la provincia de Benue. Los beneficiarios indirectos son sus familiares.

¿A qué situaciones de nuestro propio contexto hace referencia este proyecto?

Si bien el proyecto está localizado en Nigeria y responde a realidades específicas de una región, podemos pensar qué situaciones de nuestros países aparecen reflejadas. Entre ellas...

- Concentración de las tierras / Conflictividad
- Niñez desamparada / privada de sus derechos
- Falta de infraestructura para ejercer derechos básicos (Educación, Salud)
- Agresión al Medio Ambiente / Cambio climático
- Conflictos internos en el país / Intereses antagónicos



SAPIWUN KOM RUKA: CUIDAMOS LA “CASA COMÚN”

En Wawel Niyeo (Ingeniero Jacobacci) sigue en marcha el proyecto “Casa Común”, que busca fortalecer la autodeterminación del Pueblo Mapuche, profundizando en su cosmovisión.

Una de las actividades centrales de este año consistió en la realización de un **curso de extensión** coorganizado por el equipo de JPIC local, el espacio de articulación Mapuche de Bariloche y la Universidad Nacional del Comahue zona Andina. La propuesta, que fue pensada para docentes, pobladores interesados y habitantes de las comunidades rurales, se desarrolló durante 6 semanas, contando con la concurrencia de más de 80 asistentes.

Con el mapuzungun (lengua mapuche) como eje transversal, se realizó una mirada sobre la Historia en perspectiva decolonial y se trabajaron los siguientes temas: la Cosmovisión y la Interculturalidad, la historia regional, las teorías críticas de la colonialidad del poder, del saber y del ser y el Cuidado de la “Casa Común”, a través de una mirada articulada entre Laudato Si y los pueblos originarios.

Sapiwun Kom Ruka se constituyó en un espacio que busca contribuir a la reflexión de los diversos actores de la sociedad desde una perspectiva periférica, ecológica e intercultural. Se espera que esta iniciativa posibilite procesos colectivos y personales de deconstrucción de la colonialidad. Ya lo mencionó el Papa Francisco “*los pueblos originarios nos enseñan con su vida cómo cuidar de nuestra Casa Común. ¡Cuánto tenemos para aprender de ellos!*”.



FRAGMENTO DE LA CARTA A LAS COMUNIDADES AFECTADAS POR LA MINERÍA

La Red de Iglesias y Minería es un espacio de articulación, comunicación e incidencia en el que compartimos una espiritualidad basada en el cuidado de la Creación, junto con otras expresiones de fe y con los pueblos originarios. Formamos parte de ella como Solidaridad y Misión – MI-CLA (Claretianos de América).

Compartimos un fragmento de la Carta surgida de la Asamblea de la Red realizada recientemente en Buenos Aires.

Queridas comunidades amenazadas, criminalizadas, explotadas y devastadas por el extractivismo minero, que resisten esperanzadas.

Reunidas y reunidos en Buenos Aires, Argentina, del 20 al 22 de agosto de 2019, sesenta laicos y laicas, obispos, sacerdo-



tes, religiosos y religiosas, pastores y pastoras, de 10 países de Nuestra América (...) compartimos nuestras voces y la rica experiencia que aquí vivimos en estos días a través de esta sentida carta.

Interiorizamos y asumimos como nuestros los dolores, las alegrías y las esperanzas de sus voces, que con fe e intensa fortaleza enfrentan los impactos, cada día más desastrosos, de las actividades extractivas en sus territorios que matan personas y exterminan la naturaleza.

Comprendemos profundamente las formas y las implicaciones globales de la expansión minera en todo nuestro subcontinente, siendo el cambio climático el síntoma terminal del gran daño de este sistema capitalista, neoliberal y depredador. Nos animamos a intercambiar las múltiples resistencias de nuestros pueblos, enraizadas en sus territorios, alentadas en sus culturas y espiritualidades originarias, tradicionales y cristianas. Decidimos y encaminamos acciones de fortalecimiento de estas luchas, sabiendo que de ellas depende también la sobrevivencia de nuestro planeta, nuestra Madre Tierra, Pachamama (...)

Se puede acceder al texto completo en www.iglesiasymineria.org



Voluntariado

A poco más de un mes y medio de vida en la inmensidad del sur, el frío nos abraza, pero el calor de cada hogar en el que entramos nos da energía para seguir andando.

En casa somos cinco, nosotras como mujeres instauramos el orden y el desorden en el hogar, nos encontramos compartiendo la mesa con una comunidad donde conviven diferentes sensibilidades que se suman, creando una sinergia y una armonía que nos hace sentir en familia.

Las actividades son compartidas, no hay distinciones, se trabaja a la par y sin roles definidos. Así mismo, nuestra semana tiene poco de rutina, la planificación va acompañando las circunstancias y necesidades semanales. Nuestra presencia es constante, tanto en el hogar de ancianos San José como en la residencia de niños Virgen Misionera de Maquinchao: en ambos espacios compartimos la vida entre charlas, talleres y juegos.

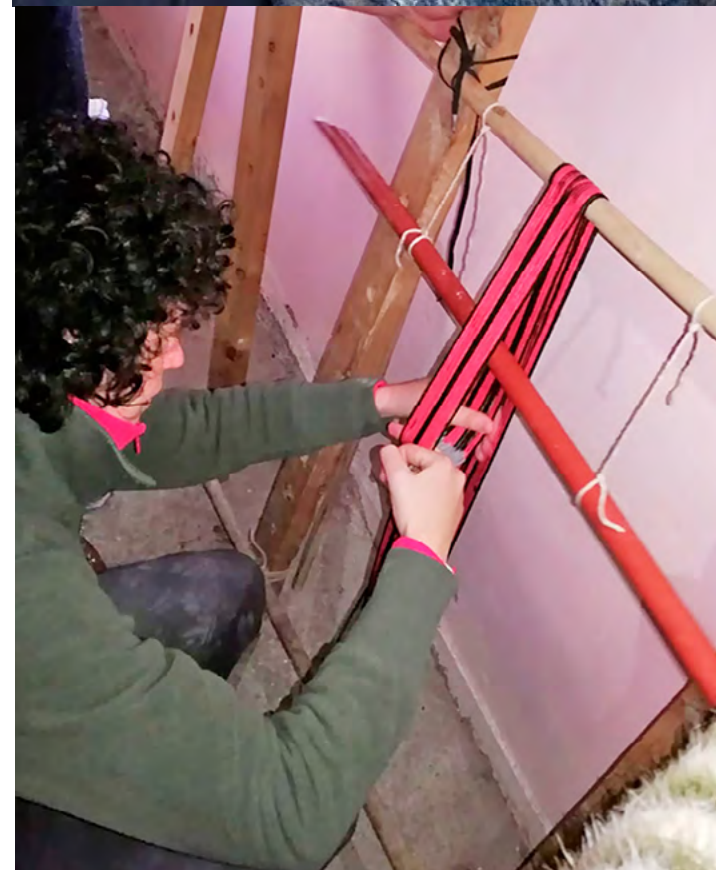
En estas latitudes, la misión se centra en la visita a varios parajes que conforman el perímetro parroquial. Acá los caminos hacen que los tiempos sean otros; muchas horas se comparten en los viajes, generando el escenario perfecto para compartir un mate y una charla. También es ideal para una siesta profunda, promovida por el silencio característico de este lugar.

Llegamos a lugares donde en medio de la soledad propia de las grandes distancias, la amabilidad y la alegría salen a nuestro encuentro. La gratitud por la visita se hace notar, abriendo las puertas de las casas e invitándonos a habitar su intimidad. Desde la sencillez se comparte mucha experiencia propia de lo vivido, donde se expresan otras modalidades de vincularse con la tierra, los animales, la familia, los vecinos y con nosotras.

Nunca falta quien prepare el mate, la torta frita o el pan casero ante nuestra llegada. Tampoco falta ocasión para la guitarreada, el canto y el baile, los juegos tradicionales, los cuentos y los chistes que avivan el encuentro donde la risa se impone como protagonista. Otras veces afloran historias de dolor que nos atraviesan: buscamos recibirlas y abrazarlas para intentar ser compañía y refugio.

Los nombres y los rostros se van quedando grabados en nosotras; los paisajes visitados llenan nuestras retinas; la enormidad nos desborda... Por momentos, el cuerpo y el corazón nos exigen una pausa. Nuestros tiempos, nuestras vidas y nuestros procesos personales se van ensamblando con el ritmo y las necesidades de estas tierras. Gestando nuevos procesos, acompañando los que ya estaban rodando, dándoles nuestro tinte, y soñando con otros que pueden tomar forma en este tiempo.

Desde acá abrazamos con cariño a quienes nos saben acompañar desde la distancia y agradecemos nos tengan es sus oraciones para poder nutrirnos y así seguir encontrándonos con otros hermanos y hermanas.



CÓMO COMUNICARSE CON NOSOTROS:



Coordinación y PROCURA: symdirector@gmail.com

JUPIC: jupic@procladesur.org

PROYECTOS: proyectos@procladesur.org

VOLUNTARIADO: voluntariadosjs@gmail.com



Redes sociales:



@JUPICSJS



SOMI San José del Sur



@jupic_claretianos_sjs

Antonio Maria Claret JPIC

Animación Misionera PROCURA

Voluntariado Sjs VOLUNTARIADO



Si quieren colaborar, pueden depositar su donativo en las cuentas bancarias que les indicamos a continuación:

- **En Chile:** Banco de Chile
Titular: PROCLADE CHILE
Nº de cuenta: 00-163-04957-02
RUT: 65.086.484-0
- **En Argentina:** Banco Santander Río.- Sucursal 201
Titular: Promoción Claretiana de Desarrollo-Argentina
Nº de cuenta: 004833/6
CBU 0720201020000000483368
- **En Paraguay:** Banco Visión
Titular: Promoción Claretiana de Desarrollo Paraguay
Nº de cuenta: 8058577
- **En Uruguay:** Banco Santander
Titular: Hijos del Inmaculado Corazón de María:
Nº de cuenta: 75-1200255336 (pesos uruguayos)
Nº de cuenta: 75-5200363134 (dólares)